

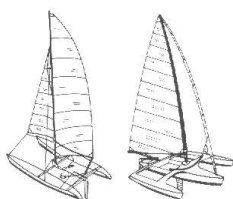
BUDOWA I OBSŁUGA JACHTU



1. Jachty mieczowe, posiadające komory wypornościowe zaliczamy do grupy łodzi:

- A. wywracalnych, ale niezatapialnych
- B. wywracalnych i zatapialnych
- C. zatapialnych, ale niewywracalnych

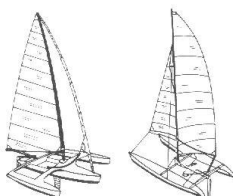
A



2. Trimaran jest jachtem, który zbudowany jest z:

- A. dwóch kadłubów
- B. trzech kadłubów
- C. jednego kadłuba

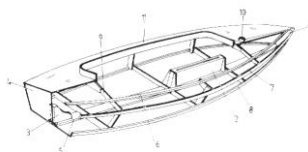
B



3. Katamaran jest jachtem, który zbudowany jest z:

- A. jednego kadłuba
- B. dwóch kadłubów
- C. trzech kadłubów

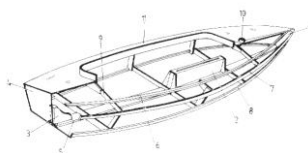
B



4. Forpik znajduje się:

- A. w przedniej części kadłuba
- B. w tylnej części kadłuba
- C. w centralnej części kadłuba

A



5. Achterpik znajduje się:

- A. na dziobie jachtu
- B. na rufie jachtu
- C. w centralnej części jachtu

B



6. Kambuz jest to:

- A. przedział dziobowy
- B. przedział kuchenny
- C. magazynek żagli

B

7. Ubikacja na jachcie to:

- A. kingsajz
- B. kingston
- C. kinghead

B



8. Kokpit jest to:

- A. rodzaj żagla przedniego
- B. zagłębienie w pokładzie, w którym przebywa załoga podczas żeglugi
- C. najniższej położona część jachtu

B



9. Jak inaczej nazywany jest schówek na dziobie?

- A. achterpik
- B. forluk
- C. forpik

C



10. Co to jest bakista?

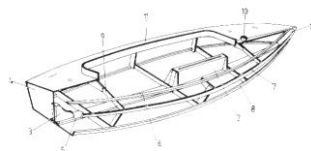
- A. jest to miejsce w którym przechowujemy osprzęt
- B. jest to dziobowy przedział sypialny
- C. jest to miejsce, w którym zbierana jest woda deszczowa

A

11. Zęza to:

- A. pomieszczenie dziobowe
- B. podłoga na jachcie
- C. przestrzeń, która znajduje się pod podłogą wewnątrz jachtu

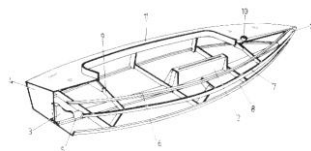
C



12. Podstawowa belka konstrukcyjna jachtu nazywa się:

- A. wzdłużnica główna
- B. kil (stępka)
- C. dennik

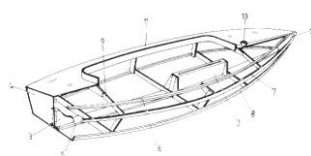
B



13. Stępka jest to:

- A. część masztu
- B. główny element konstrukcji wzdłużnej jachtu
- C. trzecia licząc od dołu reja na fokmaszcie

B



14. Skrzynia mieczowa jest to:

- A. element łączący pokładnik ze wzdłużnikiem
- B. zwyczajowe miejsce przechowywania broni białej
- C. element konstrukcyjny, w którym pracuje miecz

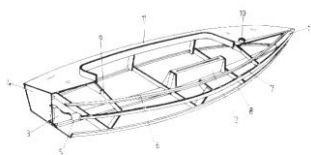
C



15. Jak inaczej nazywany jest właz dziobowy?

- A. achterpik
- B. forluk
- C. forpik

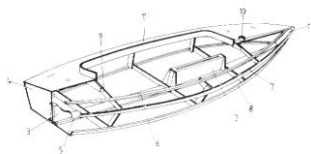
B



16. Płetwa mieczowa służy do:

- A. zatrzymywania jachtu na głębokiej wodzie
- B. zmniejszenia dryfu jachtu
- C. usztywnienia części podwodnej kadłuba

B



17. Na jakich elementach szkieletu ułożony jest pokład jachtu?

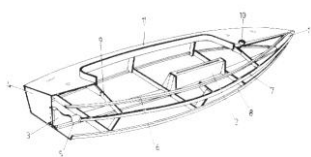
- A. dennikach
- B. wzdłużnikach
- C. pokładnikach

C

18. Knaga to:

- A. drobny element do łączenia lin
- B. otwór, przez który prowadzone są cumy
- C. element służący do mocowania (obkładania) lin

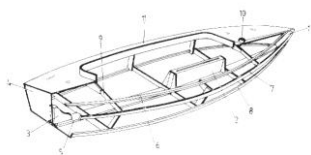
C



19. Jak inaczej nazywamy skrajnię rufową?

- A. pawęż
- B. dennik
- C. kilson

A



20. Likszpara to:

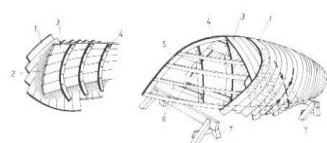
- A. wydrążenie w maszcie, w które wkłada się liklinę żagla
- B. otwór, którym odpływa woda
- C. okno na jachcie

A

21. Co to jest greting?

- A. splót lin do mycia pokładu
- B. cienka linka do szycia żagli (rodzaj szpagatu)
- C. podłoga na jachcie

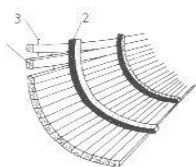
C



22. Jak nazywa się poszycie jachtu, które klejone jest z maty szklanej i żywicy?

- A. laminat
- B. drewniane
- C. siatkobeton

A



23. Podaj nazwę drewnianego poszycia klepkowego jachtu przedstawionego na rysunku:

- A. słomkowe
- B. karawelowe
- C. klinkierowe

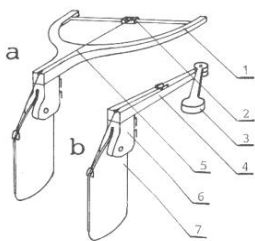
A



24. Podaj nazwę drewnianego poszycia klepkowego jachtu przedstawionego na rysunku:

- A. prostopadłe
- B. karawelowe (na styk)
- C. diagonalne

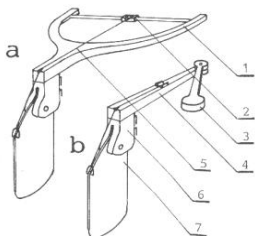
B



33. Który z niżej wymienionych elementów wchodzi w skład urządzenia sterowego?

- A. podwiesz
- B. rumpel
- C. pokładnik

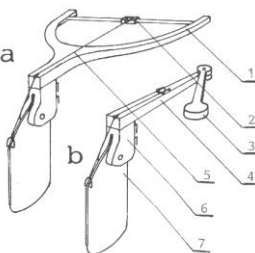
B



34. Jak nazywa się lina, za pomocą której podnosimy płetwę sterową?

- A. szot sterowy
- B. fał płetwy sterowej
- C. achtersztag

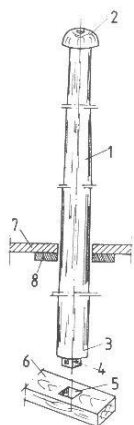
B



35. Rogatnica jest to:

- A. element składowy urządzenia sterowego
- B. rodzaj kosza dziobowego
- C. część szkieletu jachtu

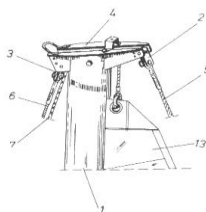
A



36. Jak nazywa się element, który służy do utwierdzenia pięty masztu w kadłubie?

- A. gniazdo
- B. opętnik
- C. nok

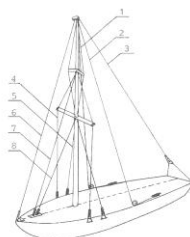
A



37. Jak nazywa się szczyt masztu?

- A. nok
- B. pik
- C. top

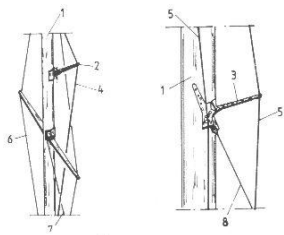
C



38. Jak nazywa się trzecia, najwyżej położona część masztu?

- A. kolumna
- B. bramstenga
- C. topenanta

B



39. Jumpsztąg służy do usztywnienia:

- A. spinakerbomu
- B. bomu
- C. masztu

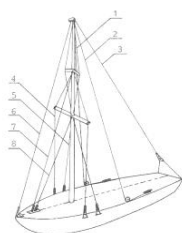
C



40. Jak nazywa się ta część bomu, którą mocujemy do masztu?

- A. nok bomu
- B. pięta
- C. top

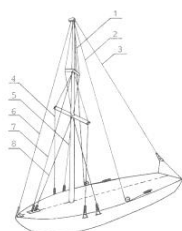
B



41. Lina olinowania stałego, która biegnie od topu masztu do dziobu jest to?

- A. wanta
- B. achtersztąg
- C. sztag

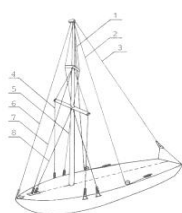
C



42. Wanta, która biegnie od topu do burty jest to:

- A. wanta kolumnowa
- B. topwanta
- C. stenwanta

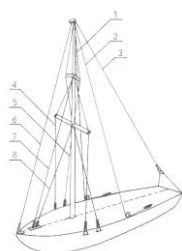
B



43. Olinowaniem, które zapobiega przewracaniu się masztu na bok są:

- A. sztag i achtersztąg
- B. fały i kontrafały
- C. wanty topowe i kolumnowe

C



44. Jeżeli na jachcie znajduje się większa liczba sztagów, jaką nazwę będzie nosił (licząc od dziobu) pierwszy z nich?

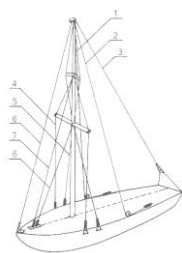
- A. jumpsztąg
- B. forsztąg
- C. bezansztąg

B

45. Marlinka służy do:

- A. podnoszenia płetwy sterowej;
- B. mocowania żagla do gafla lub bomu
- C. łowienia marlinów

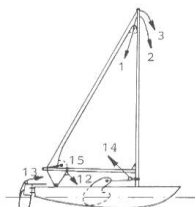
B



46. Olinowanie stałe tworzy

- A. fał
- B. obciążacz bomu
- C. achtersztąg

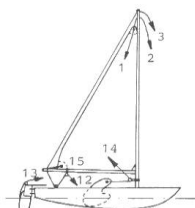
C



47. Wanta służy do:

- A. usztywnienia masztu i utrzymywania go w pionie
- B. podtrzymywania bomu
- C. wybierania żagli

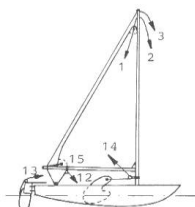
A



48. Topenanta jest to:

- A. lina biegnąca od topu grotmasztu do topu bezanmasztu
- B. lina podtrzymująca nok bomu
- C. rodzaj wanty

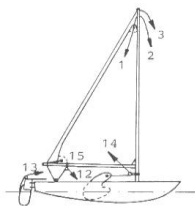
B



49. Jak nazywają się liny, bez których nie moglibyśmy postawić żagli?

- A. szoty
- B. sztagi
- C. fały

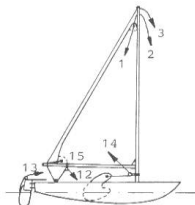
C



50. Jak nazywają się liny używane do ściągania w dół podniesionych żagli?

- A. fały
- B. kontrafały
- C. kontraszoty

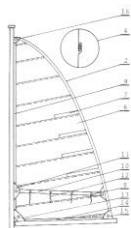
B



51. Linę pracującą w kierunku przeciwnym niż szot nazywamy:

- A. fałem
- B. kontrafałem
- C. kontraszotem

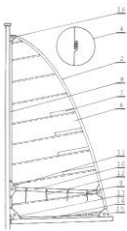
C



52. Elementem składowym każdego żagla jest:

- A. fał
- B. bryt
- C. nok

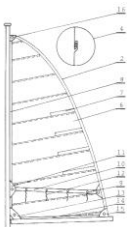
B



53. W celu wzmocnienia żagla na jego brzegach i rogach naszywa się kilka warstw tkaniny tworząc:

- A. banty
- B. bryty
- C. brasy

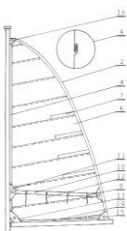
B



54. Brzeg (krawędź) żagla nazywamy:

- A. lik
- B. banta
- C. bryt

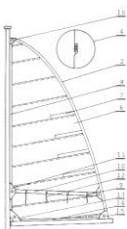
A



55. Jaką nazwę nosi tylna krawędź żagla?

- A. lik górny
- B. lik wolny
- C. hals

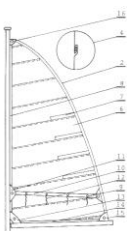
B



56. Jak nazywa się lina obramowująca przedni i dolny lik żagla trójkątnego, która zapobiega rozciąganiu się tkaniny i służy jako pomoc przy mocowaniu żagla?

- A. reflina
- B. halslina
- C. liklina

C



57. Jak nazywa się wzmocniony pas żagla, biegnący równolegle w pewnej odległości od bomu, w którym umieszczone są remizki z przewleczonymi przez nie refsejżingami?

- A. lik
- B. refbanta
- C. lik wolny

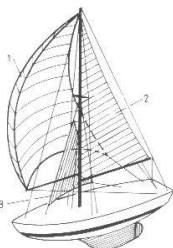
B



58. Jak nazywa się główny żagiel na jachcie jednomasztowym?

- A. grot
- B. fok
- C. bezan

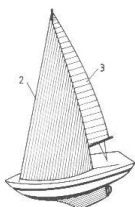
A



59. Jak nazywamy lekki balonowy żagiel stawiany na wiatrach pełnych?

- A. apsel
- B. grot sztaksel
- C. spinaker

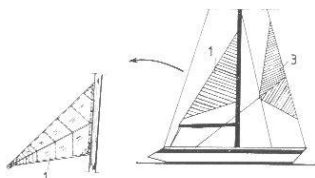
C



60. Jak nazywa się żagiel stawiany w miejsce foką podczas słabych wiatrów, przy kursach ostrych?

- A. sztormfok
- B. genua
- C. bryfok

B



61. Zmieniając żagle marszowe na sztormowe w miejsce grota postawisz:

- A. apsel
- B. topsel
- C. trajsel

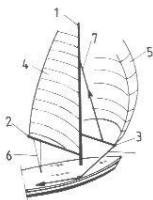
C



62. Podaj nazwę ożaglowania stawianego na maszcie między dwoma drzewcami:

- A. ożaglowanie łańskie
- B. ożaglowanie rozprzowe
- C. ożaglowanie gaflowe

C



63. Spinaker stawiamy na:

- A. kursach ostrych
- B. na kursach od półwiatru do fordewindu
- C. nie ma żagla o takiej nazwie

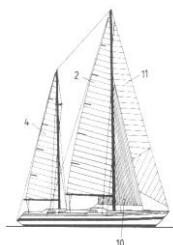
B



64. Podaj nazwę nawietrznego szota spinakera:

- A. strop
- B. spinakerszot
- C. bras

C



65. Przedstawiony na rysunku typ ożaglowania nazywamy:

- A. kecz
- B. ket
- C. słup

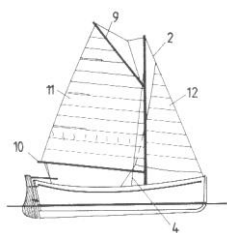
A



66. Przedstawiony na rysunku rodzaj ożaglowania nazywamy:

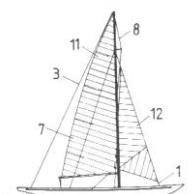
- A. słupowym
- B. płaskim
- C. bermudzkim

A



- 67.** Jak nazywa się typ ożaglowania przedstawionego na rysunku:
- A. jol gaflowy
 - B. słup gaflowy
 - C. ket

B



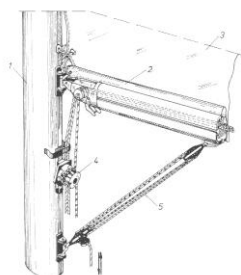
- 68.** Przedstawiony na rysunku typ ożaglowania nazywamy:
- A. kecz
 - B. słup
 - C. szkuner

B



- 69.** Przy jakim typie ożaglowania tylny żagiel znajduje się za urządzeniem sterowym?
- A. jol
 - B. kecz
 - C. słup

A



- 70.** Jaka jest rola obciążacza bomu?
- A. zapobiega on przed nadmiernym unoszeniem się bomu pod wpływem parcia wiatru na żagiel
 - B. zabezpiecza przed wypadnięciem bomu z refpatentu
 - C. łączy maszt z nokiem bomu

A

- 71.** Refsejzingi (reflinki) są to:
- A. krótkie linki, przy pomocy których przywiązujemy drobny osprzęt do pokładu jachtu
 - B. pasemka wełny służące do określania kierunku wiatru
 - C. linki które służą do refowania żagli

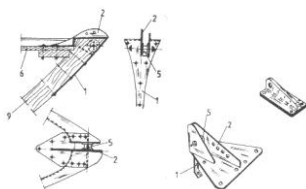
C

- 72.** Remizki na refbancie służą do:
- A. mocowania refliniek
 - B. wybierania baksztągów
 - C. napędzania windy kotwicznej

A

- 73.** Jak nazywa się okucie na pokładzie, do którego mocujemy wanty?
- A. podwięź
 - B. sztagownik
 - C. kipa

A



74. Jak nazywa się okucie na pokładzie, do którego mocujemy sztag?

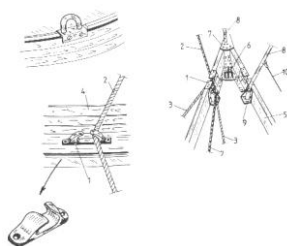
- A. podwieź
- B. sztagownik
- C. knaga

B

75. Jak nazywamy elementy, przez które prowadzone są szoty foka?

- A. kipy lub bloczki
- B. kluzy
- C. knagi

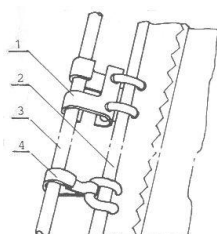
A



76. Kluza jest to:

- A. otwór w burcie (okucie) służący do prowadzenia cumy i liny kotwicznej
- B. specjalnego kształtu okucie, służące do mocowania - okładania lin
- C. ucho przymocowane do pokładu, ułatwiające napinanie szotów przednich żagli

A



77. Jak nazywamy pokazany na rysunku element mocujący żagiel przedni do sztagu?

- A. talia
- B. kausza
- C. raksa

C



78. Jak nazywamy przedstawione na rysunku metalowe okucie ucha liny?

- A. segars
- B. raksa
- C. kausza

C



79. Wimpel służy do:

- A. wskazywania wiatru pozornego
- B. łączenia lin
- C. mocowania lin do pokładu

A

80. Prowadnica szotów foka umożliwia:

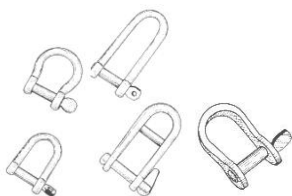
- A. regulację położenia kip foka
- B. regulację położenia rogu halsowego foka
- C. nie ma takiego elementu na pokładzie jachtu

A

81. Element, służący do napinania olinowania stałego, jest to:

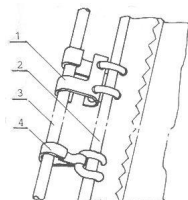
- A. talia
- B. napinacz
- C. ściągacz

C



- 82. Szekle służą do:**
- A. cumowania
 - B. łączenia między sobą olinowania oraz innych części osprzętu
 - C. mocowania przednich lików sztaksli

B



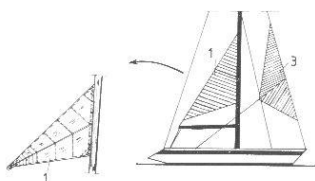
- 83. Raksa jest to:**
- A. drobny element, który służy do łączenia lin
 - B. drobny element, który służy do mocowania przedniego liku foka
 - C. otwór w burcie lub okucie przez który przechodzą cumy i liny kotwiczne

B



- 84. Kausza jest to:**
- A. drobny element, który służy do mocowania przednich lików sztaksli
 - B. otwór w burcie lub okucie przez który przechodzą cumy i liny kotwiczne
 - C. metalowe okucie wprawiane w ucho liny, zapobiegające jej przecieraniu

C



- 85. Maszt jachtu pokazanego na rysunku obok to:**
- A. fokmaszt
 - B. bezanmaszt
 - C. grotmaszt

C

- 86. Najczęściej stosowane napięcie w instalacji elektrycznej na jachcie wynosi:**
- A. 220 V
 - B. 48 V
 - C. 12 V

C

- 87. Lik przedni to:**
- A. nazwa krawędzi żagla
 - B. rodzaj dziobu jachtu
 - C. nazwa krawędzi pokładu

A

- 88. Jacht posiadający jeden maszt i dwa żagle to:**
- A. ket
 - B. slup
 - C. kecz

B

- 89. Na pokładzie jachtu jest wlew z napisem „WASSER”. Wlejesz tam:**
- A. paliwo
 - B. wodę
 - C. płyn do mycia naczyń

B

- 90.** Na pokładzie jachtu jest wlew z napisem „FUEL”. Wlejesz tam: A
A. paliwo
B. wodę
C. płyn do mycia naczyń
- 91.** Pawęż to: B
A. jacht płynący zygzakiem
B. element konstrukcyjny rufy jachtu
C. wąż do nalewania wody pitnej
- 92.** Aby uruchomić silnik przyczepny należy: A
A. odkręcić nakrętkę odpowietrznika, ustawić odpowiednio dźwignię ssania, obrócić (przesunąć) manetkę gazu w położenie „start”, energicznie szarpnąć linkę rozruchu,
B. odkręcić kurek paliwowy, obrócić (przesunąć) manetkę gazu w położenie „start”, zdjąć obudowę przekładni, energicznie szarpnąć linkę rozruchu,
C. odkręcić nakrętkę odpowietrznika, energicznie szarpnąć linkę rozruchu, obrócić (przesunąć) manetkę gazu w położenie „start”, przymocować linkę bezpieczeństwa,
- 93.** Do zasilania silnika dwusuwowego używamy: B
A. oleju napędowego
B. mieszanki benzyny z olejem
C. benzyny
- 94.** 1 kW (kilowat) mocy silnika odpowiada: B
A. 1 KM
B. 1,36 KM
C. 0,82 KM
- 95.** Linka bezpieczeństwa łącząca silnik przyczepny z pawężą powinna być: A
A. wystarczająco krótka, aby uniemożliwić zanurzenie się silnika w wodzie i jego zatrzymanie
B. wystarczająco długa i tak zamocowana aby po zanurzeniu w wodzie silnik zatrzymał się
C. nie ma to znaczenia dla bezpieczeństwa załogi
- 96.** Nakrętkę do odpowietrzania zbiornika paliwa mocuje się: A
A. na nakrętce zbiornika paliwa
B. przy kurku paliwowym
C. przy wlewie oleju
- 97.** Przy zimnym silniku dźwignię ssania przesuwamy w położenie: A
A. ssanie maksymalne
B. ssanie minimalne
C. zamykamy przepustnicę ssania

98. Gaźnik w silniku jachtowym jest to: A
A. urządzenie do wytwarzania mieszanki paliwowo-powietrznej
B. urządzenie do wytwarzania mieszanki paliwowo-olejowej
C. rodzaj przekładni

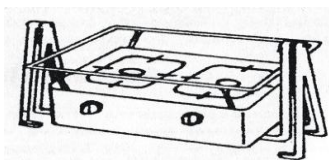
99. Standardowy, mały silnik przyczepny chłodzony jest: B
A. płynem chłodzącym
B. wodą
C. powietrzem

100. W chwilę po uruchomieniu silnika należy sprawdzić: B
A. czy silnik jest dobrze zamocowany na pantografie
B. czy silnik jest chłodzony
C. czy wydostają się spaliny spod wody

101. Podczas pracy silnika przyczepnego: B
A. zdejmujemy obudowę silnika
B. nie zdejmujemy obudowy, a przy zdjętej nie zakładamy jej
C. przywołujemy na pomoc bosmana portu

102. Uruchamiając silnik chłodzony wodą należy: B
A. uruchomić go na sucho
B. sprawdzić czy stopa silnika zanurzona jest w wodzie
C. zalać go wodą i uruchomić

103. Transportując w samochodzie zbiornik paliwa do silnika przyczepnego łodzi, napełniamy go: C
A. do pełna i zakręcamy korek wlewu
B. napełniamy go do pełna i zakręcamy korek odpowietrzenia zbiornika
C. napełniając zostawiamy trochę miejsca na zwiększenie ciśnienia w zbiorniku na wypadek wzrostu temperatury



104. Podaj kolejność zamykania zaworów przy odstawianiu kuchenki gazowej: B
A. kuchenka, butla z gazem
B. butla z gazem, kuchenka
C. jest to dowolne

105. Końce bomu to: B
A. garda i top
B. pięta i nok
C. pięta i pik

106. Jak bezpiecznie sprawdzić czy instalacja gazowa na jachcie jest szczelna: C
A. za pomocą płomienia zapalniczki lub zapalniczki
B. na słuch
C. za pomocą wody z płynem do mycia naczyń

- 107.** Tzw. jacht „plastikowy” wykonany jest z :
- A. rafi i kapoku
 - B. maty i żywicy poliestrowej
 - C. polichlorku winylu

B